



## Numéro 41

Hiver 2020

Conseil municipal

Maire :  
Martin Soucy

Conseillers par district :

- 1 - Gilles Lavoie
- 2 - Annie Blais
- 3 - Robin Guy
- 4 - Jean-Pierre Labonté
- 5 - Alain Thibault
- 6 - Denis Dubé

Nous joindre :  
40, avenue Hôtel-de-Ville  
Mont-Joli (Québec)  
G5H 1W8

418 775-7285, #2100

Travaux publics :  
418 775-5270, #2160

[www.ville.mont-joli.qc.ca](http://www.ville.mont-joli.qc.ca)



## Sommaire

Budget 2020	2	Trucs pour réduire la facture déchets	7
Faits saillants	3	Recherché-e-s	7
Activités financières	4	Matinée ciné-poupons	8
PTI	5	Vivre-Mieux poursuit sa tournée	8
Info-déneigement	5	Un parc aux multiples attraits	8
Sommaire des investissements	6	Dimanche en musique	8
Voilà	6	À surveiller	8



## Gel de taxe et dette à la baisse

C'est un budget équilibré de 12,5 M\$ en hausse de 5,5 % par rapport à l'année 2019 que nous avons adopté le 17 décembre dernier. Cette hausse s'explique entre autres par l'augmentation

des coûts d'enfouissement, de déneigement, et de la Sûreté du Québec. Grâce aux revenus éoliens et à des transferts gouvernementaux supplémentaires, nous avons fait le choix encore cette année de ne pas alourdir le fardeau fiscal des Mont-Joliens. Ainsi, pour une 3<sup>e</sup> année consécutive, le taux de la taxe foncière est maintenu à 1,21 \$ par 100 \$ d'évaluation. Le taux de la taxe foncière est gelé pour toutes les catégories d'immeubles.

Nous mettons beaucoup d'efforts pour augmenter les revenus de la Ville, de façon à réduire le fardeau du contribuable. Adoptée en 2018, notre politique de développement économique et de revitalisation résidentielle et commerciale s'inscrit dans cette optique.

Nous avons décrété un gel du taux de la taxe foncière mais également de tous les autres tarifs, à l'exception des tarifs de vidange des fosses septiques et d'en-

lèvement des ordures. Ce dernier augmentera de 35 \$ pour les propriétaires résidentiels, conséquence d'une hausse marquée des coûts d'enfouissement. La facture supplémentaire de 147 000 \$ est un incitatif à recycler et à valoriser davantage les matières organiques. Ainsi, pour une résidence évaluée en moyenne à 140 700 \$ en 2020, le compte de taxes augmentera de 35 \$, soit 1,45 %, ce qui est inférieur à l'indice des prix à la consommation (IPC).

### Dette à la baisse

Autre élément fondamental du budget 2020: la diminution de la dette de 11,9 %. Celle-ci atteint 6,9 M\$. Depuis 2013, la dette de la Ville est passée de 11,1 M\$ à 6,9 M\$. À titre comparatif, soulignons que notre endettement est de 1,14 \$ par 100 \$ de richesse foncière alors qu'il est de 1,79 \$ pour les villes de taille comparable, de 2,10\$ dans la région administrative du Bas-Saint-Laurent et de 2,17 \$ dans l'ensemble du Québec.

Nous poursuivons nos efforts d'amélioration continue dans nos infrastructures, tout en choisissant d'investir dans les projets qui, avec le soutien de nos partenaires habituels, vont enrichir la qualité de vie à Mont-Joli.



Gilles Lavoie  
District 1

Travaux publics  
Ressources humaines  
Fonds retraite employés  
Fondation de la Ville  
Office municipal  
d'habitation  
Comité Santé MRC de La  
Mitis  
Patrimoine de La Mitis



Annie Blais  
District 2

Politique culturelle/CLAC  
Politique familles-ânés  
Parc du ruisseau Lebrun  
Petit Plantarium  
Comité Environnement  
Fonds humanitaire  
Ressources humaines  
Fonds retraite employés  
Éco-Mitis  
Comité Stratégie jeunesse  
Parc de la Rivière Mitis

## ENDETTEMENT TOTAL NET À LONG TERME PAR 100 \$ DE RICHESSE FONCIÈRE UNIFORMISÉE

Mont-Joli	1,14 \$
Classe population (2 000 à 9 999)	1,79 \$
Région administrative Bas-Saint-Laurent	2,10 \$
Tout le Québec	2,17 \$

Source : Ministère des Affaires municipales et de l'Habitation (MAMH)



## VARIATION DU COMPTE DE TAXES MOYEN

Évaluation résidence moyenne	140 700 \$
Compte de taxes moyen en 2020	2 455 \$
Compte de taxes moyen en 2019	2 420 \$
Variation en \$	35 \$
<b>Variation en %</b>	<b>+ 1,45 %</b>

## SOMMAIRE DES TARIFS-SECTEUR RÉSIDENTIEL

	2019	2020
Aqueduc	216 \$	216 \$
Égout	108 \$	108 \$
Matières résiduelles	190 \$	225 \$
Inspection et ramonage des cheminées	35 \$	35 \$
Vidange de fosses septiques	210 \$	225 \$

## SOMMAIRE DES TAUX DE TAXES PAR CATÉGORIE

Résiduel (résidentiel)	1,21 \$	1,21 \$
Commercial (non résidentiel)	2,09 \$	2,09 \$
Industriel	2,15 \$	2,15 \$
Six logements et plus	1,21 \$	1,21 \$
Terrains vagues desservis	1,21 \$	1,21 \$
Agricole	1,16 \$	1,16 \$
Taxe pour la dette de l'ancien Mont-Joli *	0,01 \$	0,01 \$
Taxe pour la dette aqueduc/égout	0,11 \$	0,11 \$

\* Dernière année que cette taxe s'applique suivant la fusion des deux territoires en 2002.

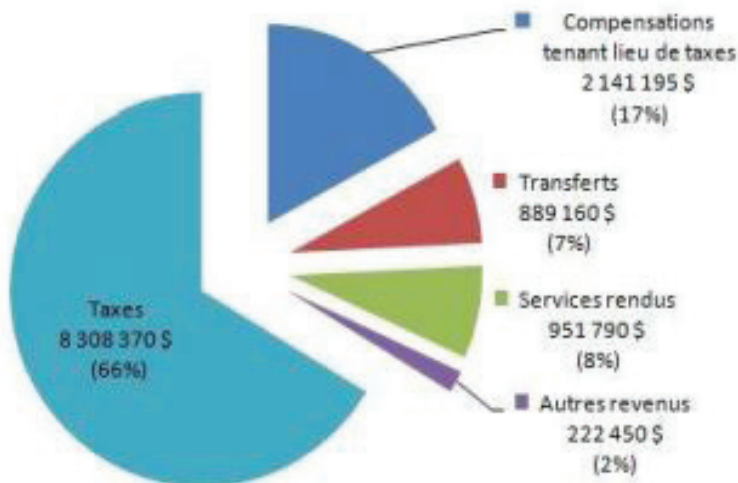


Le compte de taxes moyen des résidents de l'ancien Saint-Baptiste desservi par le réseau d'aqueduc et d'égout passera de 2406 \$ à 2 441 \$, soit 35 \$ de plus. Les résidents de ce secteur qui ne sont pas desservis par le réseau subiront une hausse de 50 \$ alors que leur compte de taxes atteindra 2 187 \$. L'écart s'explique par la hausse du tarif de vidange des fosses septiques.

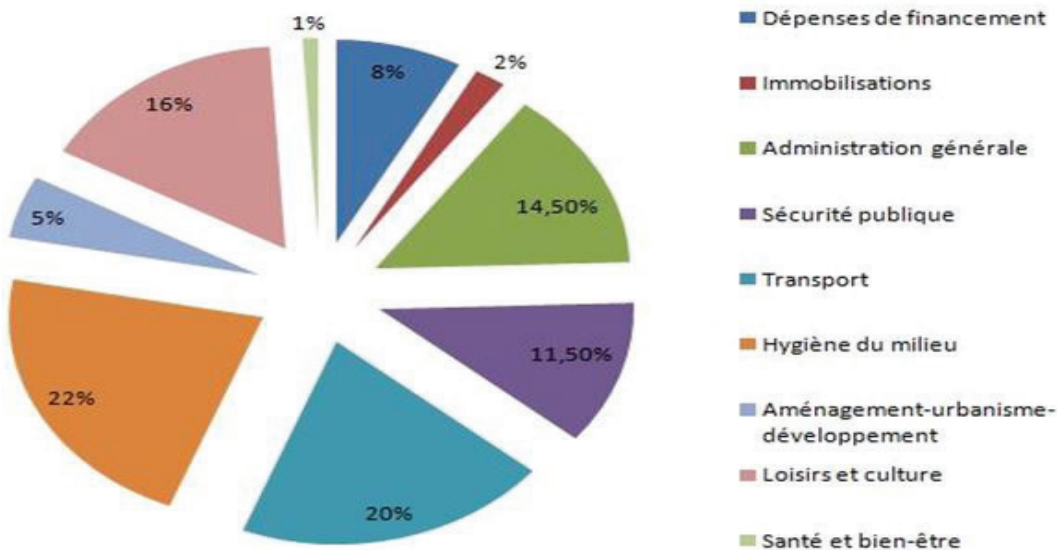
## QUELQUES FAITS SAILLANTS

- Budget équilibré de 12,5 M\$ en hausse de 5,5 %;
- Le taux de la taxe foncière résidentielle maintenu à 1,21 \$/100 \$ d'évaluation;
- Gel de la taxe foncière pour toutes les catégories d'immeubles;
- Augmentation moyenne du compte de taxes résidentielles de 1,45 %.

### Répartition des revenus



### Répartition des dépenses par fonction



Robin Guy  
District 3

Sécurité publique  
Sécurité incendie  
Comité de circulation  
Mesures d'urgence et sécurité civile  
Comité négo/pompiers  
Maison des jeunes  
Parc du ruisseau Lebrun  
Petit plantarium  
Regroupement incendie



Jean-Pierre Labonté  
District 4

Sports et loisirs  
Comité des dons  
Corporation du stade du Centenaire  
Corporation des événements spéciaux  
Politique culturelle/CLAC  
Accueil des nouveaux arrivants et Mérite municipal

## Prévisions budgétaires 2020 - Activités financières



Alain Thibault  
District 5

Urbanisme  
Comité d'embellissement  
Développement  
économique/CODEM  
Finances  
Sports et loisirs/construction  
aréna  
Murmures de la Ville



Denis Dubé  
District 6

Finances  
Développement  
économique/CODEM  
Comité circulation  
Travaux publics  
Sécurité publique  
Sécurité incendie  
Accueil des nouveaux arrivants  
et Mérite municipal  
Comité des dons  
Urbanisme

SOMMAIRE	BUDGET 2020	BUDGET 2019	ÉCART(%)
<b>Revenus</b>			
Taxes	8 308 370 \$	8 098 300 \$	2,6
Compensation tenant lieu de taxes	2 141 195 \$	2 092 745 \$	2,3
Transferts	889 160 \$	558 615 \$	59,2
Services rendus	951 790 \$	897 975 \$	6,0
Autres revenus	222 450 \$	207 330 \$	7,3
<b>TOTAL DES REVENUS</b>	<b>12 512 965 \$</b>	<b>11 854 965 \$</b>	<b>5,55</b>
<b>Dépenses de fonctionnement</b>			
Administration générale	1 826 620 \$	1 814 826 \$	0,6
Sécurité publique	1 458 279 \$	1 414 341 \$	3,1
Transport	2 541 655 \$	2 507 855 \$	1,3
Hygiène du milieu	2 815 551 \$	2 586 553 \$	8,9
Santé et bien-être	110 000 \$	97 500 \$	12,8
Aménagement-urbanisme-dével.	659 226 \$	639 286 \$	3,1
Loisirs et culture	2 028 319 \$	1 939 104 \$	4,6
Frais de financement	355 875 \$	222 000 \$	60,3
<b>TOTAL DES DÉPENSES DE FONCTIONNEMENT</b>	<b>11 795 525 \$</b>	<b>11 221 465 \$</b>	<b>5,1</b>
<b>Financement</b>			
Remboursement de la dette à long terme	671 950 \$	686 935 \$	2,2
<b>TOTAL DES AUTRES ACTIVITÉS FINANCIÈRES</b>	<b>671 950 \$</b>	<b>686 935 \$</b>	<b>2,2</b>
<b>Affectations</b>			
Activités d'investissement	(309 550 \$)	(200 300 \$)	54,5
Surplus	281 210 \$	293 710 \$	(4,3)
Réserves financières et fonds réservés	(17 150 \$)	(39 975 \$)	(57,1)
<b>TOTAL DES AFFECTATIONS</b>	<b>(45 490 \$)</b>	<b>53 435 \$</b>	<b>(185,1)</b>
<b>TOTAL DES DÉPENSES DE FONCTIONNEMENT, DES AUTRES ACTIVITÉS FINANCIÈRES MOINS LES AFFECTATIONS</b>	<b>12 512 965 \$</b>	<b>11 854 965 \$</b>	<b>5,55</b>



## Programme triennal d'immobilisations

Le Programme triennal d'immobilisations (PTI) regroupe un ensemble de projets d'investissements que la Ville de Mont-Joli compte réaliser ou entreprendre au cours des trois prochaines années pour combler ses besoins en investissements, particulièrement dans ses infrastructures vieillissantes atteindront 17,7 M\$ au cours des trois prochaines années, dont 7,9 M\$ en 2020.

La plus grosse part de cette somme, soit 6,5 M\$, sera investie dans les travaux publics. La protection et la réhabilitation des infrastructures essentielles de l'eau et routières sont les éléments qui nécessiteront les investissements les plus élevés, soit près de 6 M\$. La réalisation de travaux de voirie et d'aqueduc dans l'avenue du Sanatorium, le prolongement du réseau d'aqueduc dans le Chemin de Price, et la réfection du Chemin des Peupliers figurent parmi les projets majeurs. Tous ces travaux sont financés en grande partie par des programmes de subvention.

En aménagement et développement, nous avons prévu une somme de 500 000 \$, en 2020, pour le développement résidentiel. La création d'une nouvelle aire domiciliaire favorisera la venue de nouvelles familles et ajoutera à notre offre. À plus long terme, nous planifions des investissements de 1 M\$ en 2021 et en

2022 pour le prolongement des services dans le parc industriel Pierre-De Bané. En administration générale, la rénovation de l'hôtel de ville au coût projeté de 800 000 \$ s'inscrit parmi les principales dépenses. Les travaux sont admissibles à une subvention de 520 000 \$.

En loisirs et culture, une somme de 1 M\$ a été planifiée en 2021 afin de moderniser et d'ajouter aux installations du Parc Richelieu : courts de tennis, patageoire, bâtiment d'accueil, jeux d'eau, etc. Une somme de 25 000 \$ est prévue dès 2020 pour des services professionnels. En décembre, le conseil municipal a jeté les bases de ce projet en mandatant une firme spécialisée pour concevoir un plan directeur.

D'autres investissements, même plus modestes, participent aussi à l'amélioration de notre offre de services.



### Info-déneigement

Pour bien traverser l'hiver, il vaut mieux observer quelques règles et consignes lors des opérations de déneigement. Les voici :

→ Ne pas déposer la neige dans la rue et sur le trottoir;

→ Durant les opérations de déneigement, gardez une distance raisonnable des véhicules afin d'assurer votre sécurité;

→ Respectez les interdictions de stationnement;

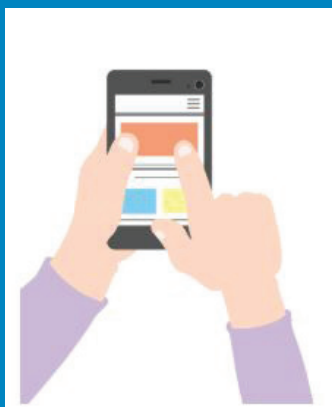
→ Placez vos bacs de matières résiduelles en bordure de la rue (pas dans la rue ni sur le trottoir).

### Éclaircz-nous !

Si vous constatez qu'un lampadaire est défectueux, vous pouvez nous aider à accélérer sa réparation en prenant en note le numéro inscrit sur le lampadaire et en avisant le service des travaux publics : 418 775-7285 poste 2160 ou marlene.langlois@ville.mont-joli.qc.ca

## Prévisions 2020 - Activités d'investissement

SOMMAIRE	BUDGET 2020	BUDGET 2019	ÉCART
<b>Sources de financement</b>			
Transferts conditionnels	5 782 500 \$	9 870 000 \$	(4 087 500 \$)
Taxes	286 000 \$	184 000 \$	102 000 \$
Fonds de roulement	400 000 \$	135 000 \$	265 000 \$
Surplus affecté	25 000 \$	1 100 000 \$	(1 075 000 \$)
Emprunt	1 430 000 \$	8 306 000 \$	(6 876 000 \$)
<b>TOTAL</b>	<b>7 924 300 \$</b>	<b>19 595 100 \$</b>	<b>(11 670 800\$)</b>
<b>Dépenses d'investissement</b>			
Administration générale	821 000 \$	10 000 \$	811 000 \$
Sécurité publique	58 500 \$	2 011 500 \$	(1 953 000 \$)
Transport	4 734 500 \$	2 099 000 \$	2 635 000 \$
Hygiène du milieu	1 770 300 \$	3 366 500 \$	(1 596 200 \$)
Aménagement-urbanisme-dév.	500 000 \$	500 000 \$	-
Loisirs et culture	40 000 \$	11 608 100 \$	(11 568 100 \$)
<b>TOTAL</b>	<b>7 924 300 \$</b>	<b>19 595 100 \$</b>	<b>(11 670 800\$)</b>



## Voilà!

Dans un souci constant de développer l'offre de services numériques et de communiquer avec ses citoyens, la Ville de Mont-Joli a acquis la plateforme Voilà! de PG Solutions.

Voilà! est un Portail citoyen personnalisé, mobile et web, qui facilite la communication entre les citoyens et l'administration municipale.

En plus des alertes émises par le service de sécurité incendie, les futurs adhérents pourront recevoir des informations en lien avec la programmation du service des loisirs, de la culture et de la vie communautaire ou d'un changement de fréquence des cueillettes des matières résiduelles ou des travaux de voirie par exemple. À moyen terme, les citoyens pourront consulter leurs comptes de taxes en ligne.

Ce nouvel outil sera bientôt offert, au plus tard en février, Surveillez notre site web et notre page Facebook pour adhérer à la plateforme.

## Sommaire des investissements

INVESTISSEMENTS	2020	2021	2022	TOTAL
<b>ADMINISTRATION GÉNÉRALE</b>				
Renouvellement du parc informatique	15 000 \$	10 000 \$	10 000 \$	35 000 \$
Horodateur - système comptable	6 000 \$	-	-	6 000 \$
Véhicule électrique - urbanisme	-	50 000 \$	-	50 000 \$
Rénovation de l'hôtel de ville	800 000 \$	-	-	800 000 \$
<b>INCENDIE</b>				
Équipement informatique	-	8 000 \$	8 000 \$	16 000 \$
Habits de combat	22 500 \$	-	-	22 500 \$
Appareils respiratoires	36 000 \$	36 000 \$	36 000 \$	108 000 \$
<b>AMÉNAGEMENT, URBANISME, DÉV.</b>				
Nouveau développement domiciliaire	500 000 \$	-	-	500 000 \$
Prolongement services parc industriel	-	500 000 \$	500 000 \$	1 000 000 \$
<b>TRAVAUX PUBLICS</b>				
Travaux de voirie Sanatorium	4 500 000 \$	-	-	4 500 000 \$
Prolongement aqueduc chemin de Price	1 000 000 \$	-	-	1 000 000 \$
Prolongement aqueduc Sanatorium	200 000 \$	-	-	200 000 \$
Prolongement réseau Boucherville	-	100 000 \$	-	100 000 \$
Réfection rue des Peupliers	200 000 \$	-	-	200 000 \$
Réfection conduites dans quelques rues	-	2 500 000 \$	2 500 000 \$	5 000 000 \$
Accroissement égout pluvial Gaboury	-	-	1 500 000 \$	1 500 000 \$
Chargeur avec équipement	150 000 \$	-	-	150 000 \$
Panneaux lumineux	25 000 \$	25 000 \$	-	50 000 \$
Camionnette demi-tonne	-	45 000 \$	-	45 000 \$
Équipements pour camions bennes	22 000 \$	-	-	22 000 \$
Travaux d'amélioration garage municipal	27 500 \$	15 000 \$	-	42 500 \$
Entrepôt à sel	-	-	100 000 \$	100 000 \$
Camion 10 roues	-	-	250 000 \$	250 000 \$
Camion de services aqueduc et égout	250 000 \$	-	-	250 000 \$
Pelle mécanique sur roue	-	325 000 \$	-	325 000 \$
Travaux station Price	45 000 \$	10 000 \$	-	55 000 \$
Travaux usine de filtration	50 000 \$	80 000 \$	-	130 000 \$
Mise en fonction station pompage - parc indust.	-	-	50 000 \$	50 000 \$
Équipements divers (génératrice, etc.)	35 300 \$	60 000 \$	40 000 \$	135 300 \$
<b>LOISIRS ET CULTURE</b>				
Aménagement Parc Richelieu	25 000 \$	1 000 000 \$	-	1 025 000 \$
Plate-forme piscine	5 000 \$	5 000 \$	-	10 000 \$
Module de jeux dans un parc	-	15 000 \$	-	15 000 \$
« Skate park » demi-lune	-	-	30 000 \$	30 000 \$
Équipements divers	10 000 \$	5 000 \$	8 000 \$	23 000 \$
<b>TOTAL DES INVESTISSEMENTS</b>	<b>7 924 300 \$</b>	<b>4 789 000 \$</b>	<b>5 032 000 \$</b>	<b>17 745 300 \$</b>

## Quelques trucs pour diminuer la facture des déchets

Comme vous le savez, il y a une augmentation des coûts de gestion des matières résiduelles, en 2020. Voici pourquoi et comment faire pour réduire la facture :

En 2019, une nouvelle cellule a été aménagée dans le lieu d'enfouissement de Rivière-du-Loup, où les municipalités de La Mitis et de La Matapédia, expédient leurs déchets. Le coût de cette cellule a fait grimper le tarif d'enfouissement de 13 \$ la tonne en 2020. De plus, la Ville de Rivière-du-Loup a inclus dans sa nouvelle tarification une pénalité selon le taux de matières organiques résidentielles détournées de l'enfouissement via le bac brun. La cible visée est de 15 % alors que le taux atteint 8 % dans La Mitis. Pour les quantités non détournées, entre notre taux de 8 % et la cible de 15 %, il y aura une pénalité supplémentaire de 46 \$ la tonne qui s'appliquera.

De plus, l'usine de biométhanisation de la Société d'économie mixte d'énergie renouvelable de la région de Rivière-du-Loup (SÉMER), où le contenu de notre bac brun est expédié, a changé son mode de tarification en 2020. Autrefois calculée à la tonne, cette nouvelle tarification est désormais fixée au coût de 10 \$ par habitant, ce qui équivaut à une hausse de 300 %. Bien qu'elle valorise nos ma-

tières organiques évitant ainsi annuellement plusieurs tonnes de gaz à effet de serre, l'usine ne génère toujours pas de gaz liquéfié, donc aucun revenu. En 2019, le projet a été modifié pour la vente de gaz comprimé. Ce dernier est plus facile à produire, mais possède une valeur moindre. Ceci permettra d'atténuer la hausse dans les années à venir.

Ceci dit, cette option demeure la moins dispendieuse à court terme, principalement en raison des distances. La nouvelle tarification de 2020 fait que, même si l'on envoie 5 tonnes, 500 tonnes ou 5000 tonnes dans le bac brun, ce sera toujours le même coût contrairement aux déchets où plus on en envoie, plus on paye et en plus, des frais de pénalité doivent être absorbés! Avec ces nouvelles données, le constat est évident: pour réduire les coûts, il faut détourner nos matières organiques de l'enfouissement. L'économie sera de 150 \$ par tonne de matières compostables lorsqu'elles sont disposées dans le bac brun plutôt qu'avec les déchets. Et encore plus si nous réduisons nos déchets à la source.

Pour info, visitez le [www.ecoregie.ca](http://www.ecoregie.ca) ou téléphonez au 418 775-8445, poste 1138.

**Source: Vincent Dufour, coordonnateur en gestion des matières résiduelles**

## Bonne retraite Gilles!



Notre collègue Gilles Gaudreault a pris sa retraite en décembre dernier après 36 années de service à la Ville de Mont-Joli, rien de moins! Gilles a occupé différentes fonctions au cours de toutes ces années. Du service des loisirs aux travaux publics, il a été notamment préposé à la piscine, commis, inspecteur adjoint en bâtiment, contremaître, superviseur à l'approvisionnement et à l'entretien et pour conclure superviseur à l'entretien des infrastructures et des immobilisations.

Le maire de Mont-Joli, monsieur Martin Soucy, a salué son dévouement et sa généreuse contribution au cours de toutes ces années, tout en lui souhaitant une belle et heureuse retraite.



## Recherché.e.s

Le service des loisirs, de la culture et de la vie communautaire accueille vos propositions pour compléter sa programmation des mardis musicaux, présentés en juillet et en août prochains. Vous avez un spectacle original à présenter, un artiste ou un groupe de musiciens à nous suggérer, communiquez avec le service des loisirs, 418 775-7285 poste 2170.



## Avez-vous votre carte patin-eau?

Dans le cadre de sa politique familles-ânés, la Ville de Mont-Joli offre la carte patin-eau aux résidents de Mont-Joli et de La Mitis. Cette carte donne accès aux séances de patinage et de bains libres entre le 1er septembre et le 31 août de chaque année. On peut se procurer la carte patin-eau au coût de 85 \$ en formule familiale et de 40 \$ en formule individuelle au service des loisirs, de la culture et de la vie communautaire: 418 775-7285,



## Dimanche en musique

Le chanteur François Bérubé sera en spectacle à la faveur du prochain Dimanche en musique, le 23 février à 13 h 30 au Château Landry.

Le 29 mars, même heure, même endroit, ce sera au tour de Trio Souvenirs à nous offrir un dimanche rempli de beaux airs.

Entrée gratuite.

\*\*\*

## Conte en pyjama

À l'occasion de la Saint-Valentin, un conte en pyjama sera présenté le jeudi 13 février, à 18 h 30, à la Bibliothèque Jean-Louis-Desrosiers. Le pyjama est de mise !

\*\*\*

## Club de lecture et d'écriture

Le club de lecture se réunit tous les 1er lundis du mois, à 18 h 30, à la Bibliothèque Jean-Louis-Desrosiers, tandis que les membres du club d'écriture se rencontrent les 1er et 3e dimanches, à 13 h 30, au même endroit.

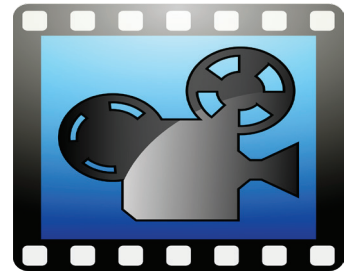
## Matinée Ciné-poupons à la biblio

**D**u nouveau à la Bibliothèque Jean-Louis-Desrosiers: les matinées Ciné-poupons. L'initiative fort appréciée par les jeunes familles a été lancée en novembre dernier.

Ces matinées, qui s'adressent aux tout-petits de 0-18 mois, est le fruit d'une collaboration entre la Ville de Mont-Joli, Pivot-Famille Mitis et COSMOSS (Communauté ouverte et solidaire pour un monde outillé, scolarisé et en santé) de La Mitis. Collations et tisanes sont fournies sur place pour les parents. Halte-garderie disponible auprès de Pivot-Famille

Mitis, 418 775-2300. Les prochaines sont prévues aux dates et heures suivantes: les mardis 25 février, 17 mars et 28 avril, à 9 h, dans la salle Rotary de la bibliothèque.

Pour information: Julie Bélanger ou au comptoir de la bibliothèque, 418 775-7285 poste 2150 ou 2151.



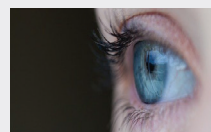
## Vivre-Mieux poursuit sa tournée

La Tournée Vivre-Mieux du Mouvement Santé mentale Québec se poursuit en 2020 à la Bibliothèque Jean-Louis-Desrosiers. Offerts gratuitement, les rendez-vous de la tournée Vivre-Mieux ont pour but de vous outiller pour maintenir des attitudes favorisant une santé mentale positive. Les prochains arrêts de cette tournée auront lieu le mardi 18 février, à 13 h 30 (Apprivoiser vos émotions), et le jeudi 23 avril, à 13 h 30 (Estime de soi : une force à développer). Le nombre de places étant limité, on vous demande de confirmer votre présence au 418 775-7285 poste 2151.

## Un parc aux multiples possibilités

**L**e Parc du ruisseau Lebrun est l'endroit de prédilection pour les fondeurs et les raquetteurs. Le préposé à l'entretien de la piste de ski de fond Raymond-Pearson, Albert Côté, voit à ce que la piste soit toujours en bon état pour accueillir les nombreux citoyens, comme Diane Collin (photo), qui sillonnent le parc. Accès via le 251 avenue du Sanatorium.

On peut voir le plan du parc en se rendant sur notre site: [ville.mont-joli.qc.ca](http://ville.mont-joli.qc.ca)



## À surveiller

Début mars: semaine de relâche. La programmation du service des loisirs sera disponible sur notre site internet et dans notre page Facebook, dans les semaines qui précèdent l'événement.

22 juin: début des camps de jour.



**À voir: exposition de Marie-Claude Hamel en février et de Colette de Courval en mars, à la Bibliothèque Jean-Louis-Desrosiers.**